

→ Valoriser les cultures constructives locales pour une meilleure réponse des programmes d'habitat

La prise en compte des caractères locaux de l'habitat est déterminante pour répondre de façon plus juste aux enjeux de lutte contre la pauvreté, d'amélioration des conditions de vie et du développement durable. Il est donc essentiel que les acteurs du développement s'accordent sur une vision et des stratégies claires qui permettent de faire les meilleurs choix lors d'interventions post-catastrophes mais aussi pour agir en amont, pour la prévention et la réduction des risques



www.secours-catholique.org



www.caritasbd.org



Fédération internationale des Sociétés de la Croix-Rouge et du Croissant-Rouge

www.ifrc.org



www.misereor.org



www.craterre.org



www.fondation-abbe-pierre.fr

DES SIÈCLES D'EXPÉRIENCES LOCALES À VALORISER

L'histoire de la construction montre que les bâtisseurs ont toujours su faire évoluer leur habitat en prenant en compte les ressources disponibles localement pour mieux répondre à leurs besoins, en regard des contraintes sociales, climatiques, économiques, et des risques naturels.

Partout dans le monde, les sociétés ont développé des cultures constructives reconnaissables par leurs architectures « situées » et leurs modes de construction respectueux de leur environnement local, ce que le « développement durable » cherche aujourd'hui à reproduire.

Malheureusement, sous l'influence de la mondialisation, ces intelligences sont graduellement déconsidérées. De plus, la recherche et l'enseignement dans le domaine des cultures constructives sont quasi inexistantes, ce qui limite leurs évolutions, l'invention de nouveaux modèles permettant une bonne intégration de nouvelles technologies, et leurs diffusions là où ils seraient utiles.

Ce potentiel remarquable est donc rarement pris en compte dans les programmes de (re)construction alors que, malgré les

aides extérieures, plus de 90% des efforts post désastre sont supportés au niveau local. Les conséquences sont :

- une dévalorisation accrue de ces intelligences vernaculaires au profit de modèles importés trop souvent inadaptés ;
- un surinvestissement sur des modèles d'habitat qui ne sont pas reproductibles car trop coûteux ou trop sophistiqués ;
- des imitations de qualité insuffisante ou des mélanges technologiques non raisonnés avec des capacités de résistance aux aléas naturels inférieures aux solutions purement locales ;
- les bénéficiaires ne sont plus au centre du processus de décision, or ceci est essentiel si l'objectif recherché est de les rendre autonomes.

Malgré une prise de conscience, l'augmentation des catastrophes et la pression des médias font que trop souvent le quantitatif est privilégié au qualitatif avec des choix de solutions « universelles » et « prêtes à l'emploi » qui, certes, répondent aux besoins à très court terme mais sont moins pertinentes, voire contre-productives, à moyen et long terme. Il convient par ailleurs d'être attentif à ne pas mettre en place des standards inadaptés ou encore de créer des espérances impossibles à satisfaire.



CONTACT

CRAtterre-ENSAG

BP 2636

60 avenue de Constantine

38036 Grenoble Cedex 2, France

Tél. : +33 (0) 4 76 69 83 35

Fax : +33 (0) 4 76 69 83 69

Email : craterre@grenoble.archi.fr

BP 53

Rue de la Buthière

Maison Levrat, Parc Fallavier

38092 Villefontaine Cedex, France

Tél. : +33 (0) 4 74 95 43 91

Fax : +33 (0) 4 74 95 64 21



PRINCIPES D'INTERVENTION

Pour valoriser au mieux le potentiel local dans le cadre des programmes d'habitat, il est suggéré de :

- remettre la population au centre du processus d'analyse des besoins et des capacités locales : adopter des approches participatives, valoriser les personnes détentrices des savoirs et savoir-faire locaux, renforcer les liens sociaux et permettre ainsi un retour à la dignité des personnes ;
- repérer les savoir-faire et modes d'organisation locaux qui participent des stratégies de résilience et de protection du bâti et intégrer ces éléments lors de la définition des programmes à mettre en œuvre ;

de lui donner un poi(s)son¹ » ;

- intégrer le renforcement des capacités et compétences locales en impliquant les institutions de formation locales qui assureront un impact à long terme ;
- veiller à ce que les budgets investis dans la reconstruction soient re-générateurs de revenus en garantissant un impact maximal sur l'économie et le développement local ;
- définir des standards garantissant des produits et une démarche de qualité ;
- sensibiliser et convaincre les instances décisionnelles qui participeront au développement de filières de constructions responsables.



UN ENGAGEMENT PARTAGÉ

Les organisations impliquées dans cette initiative s'engagent à promouvoir et diffuser les approches basées sur la valorisation des ressources et des cultures constructives locales dans leurs programmes de reconstruction.

Pour agir en intelligence et pérenniser ces approches au niveau local comme global, elles proposent de :

- mettre en œuvre des projets pilotes ;
- coordonner leurs actions et créer des synergies en vue d'un meilleur partage des investissements nécessaires à la mise en œuvre de cette nouvelle approche ;
- renforcer le suivi et l'évaluation de leurs programmes, documenter et



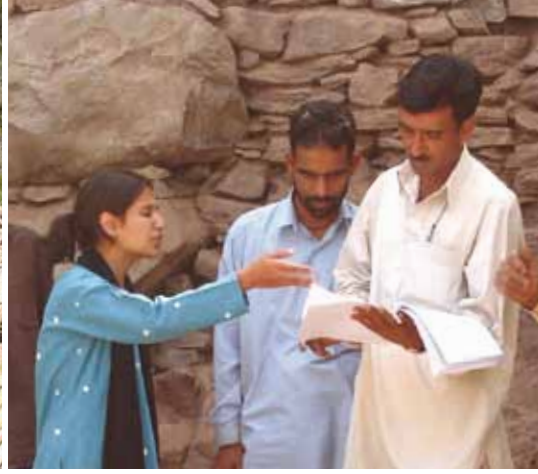
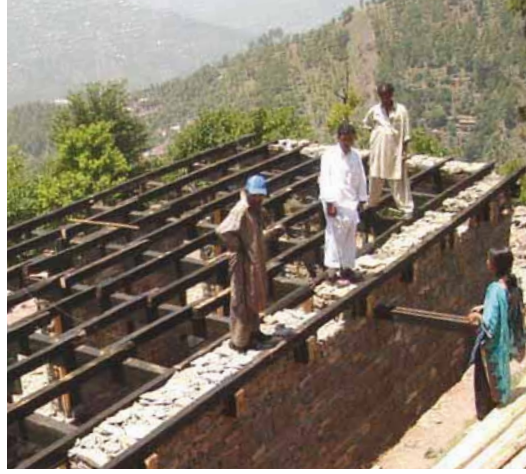
- donner l'exemple par des réalisations pilotes qui valorisent et démontrent le potentiel des matériaux locaux pour offrir des habitats de qualité ;
- s'engager dans des processus d'amélioration de l'habitat intégrant savoirs locaux, technologies contemporaines et probabilité de risques majeurs ;
- être attentif aux questions d'accessibilité économique, en vue de rendre possible une reproduction par le plus grand nombre : « Quand un homme a faim, mieux vaut lui apprendre à pêcher que



partager leurs expériences ;

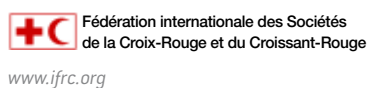
- réviser les critères de qualité et les indicateurs de réussite relatifs aux projets mis en place ;
- diffuser largement les résultats obtenus ;
- travailler à la prise de conscience des partenaires et des médias pour qu'ils donnent une image positive des cultures constructives locales et de leurs détenteurs.

¹ Aphorisme attribué à Confucius.



➔ Promoting local building cultures to improve the efficiency of housing programmes

Taking into account the specificities of local housing is essential to fight efficiently against poverty, improve living conditions and promote sustainable development. Thus, it is essential that development actors agree upon a shared vision and clear strategies allowing to make better choices when intervening in post-emergency contexts, but also in anticipation, in the areas of risk reduction and prevention.



CENTURIES OF LOCAL EXPERIENCES TO BE VALUED

The history of construction shows that builders have always taken into account the resources available locally as a way to address their needs, while adapting to local social and climatic constraints as well as natural risks.

As such, societies all over the world have developed specific local building cultures, resulting in the establishment of “situated” architectures and constructive systems respectful of their environment, in tune with what would be called “sustainable development” today. Unfortunately, with globalisation, this knowledge is has been gradually disregarded.

Research and training programmes on building cultures are nearly non-existent, which hinders their development, the invention of new models allowing for a better integration of new technologies, and their dissemination where necessary.

The great potential of local building cultures is not sufficiently considered in (re) construction programmes, even tough, in spite of external help, more than 90% of post-emergency efforts are supported locally. This results in the following consequences:

- Local traditional knowledge is depreciated in favour of imported models, which are often inappropriate
- The solutions that are applied can't be duplicated, as they prove too expensive or too sophisticated
- Low-quality imitations or ill-calculated technological adaptations with a low resistance to natural hazards, which are inferior compared to fully local options
- Beneficiaries are not at the centre of the decision making process, yet this is essential to the development of their autonomy.

Despite a growing awareness of these facts, an increasing number of catastrophes combined with the pressure coming from the media often result in quantity being chosen over quality, with the application of so-called “universal” or “ready made” solutions, bringing short-term answers that become less efficient, or even counter-productive in the middle to long run. One must also be careful not to implement inadequate standards or to create needs that cannot be fulfilled.



CONTACT

CRAterre-ENSAG

BP 2636
60 avenue de Constantine
38036 Grenoble Cedex 2, France
Tél. : +33 (0) 4 76 69 83 35
Fax : +33 (0) 4 76 69 83 69
Email : craterre@grenoble.archi.fr

BP 53
Rue de la Buthière
Maison Levrat, Parc Fallavier
38092 Villefontaine Cedex, France
Tél. : +33 (0) 4 74 95 43 91
Fax : +33 (0) 4 74 95 64 21



INTERVENTION PRINCIPLES

To fully integrate local resources in the context of housing programmes, here are several suggestions:

- Local populations must be put at the centre of the needs assessment and the evaluation of capacities: through participatory approaches, supporting the bearers of local knowledge and know-how, strengthening social links, enabling everyone to recover their dignity
- Become aware of local know-how and organisational capacities, leading to resilience and housing protection strategies, and integrate these elements when elaborating the programmes to be later implemented

- Integrate the long-term reinforcement of local capacities and competences by working with local training institutions
- Make sure that the funds invested in reconstruction programmes result in new income generating activities, having a maximum impact on the local economy and development
- Define standards guaranteeing quality products and processes
- Influence and sensitize decision-making institutions helping in the development of a responsible construction sector.



A SHARED RESPONSIBILITY

The organisations involved in this initiative are committed to promoting and spreading approaches based on the valorisation of local resources and building cultures and their application in their reconstruction programmes.

In order to act diligently and to perpetuate these approaches locally and globally, these organisations will work towards:

- Building up experimental projects
- Coordinating their actions and creating synergies to achieve a better repartition of the necessary investments to spread these principles of action
- Reinforcing the follow-up and



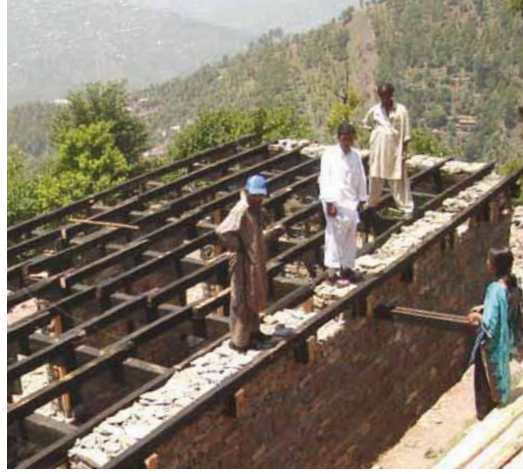
- Implement successful pilot projects that value and demonstrate the potential of local materials for building quality local housing
- Get involved in the improvement of local housing, integrating local capacities, modern technologies and major risk prevention awareness
- Pay attention to accessibility issues, so that duplication is possible for a great number "Give a man a fish, feed him for a day. Teach a man to fish, feed him for a lifetime"¹



evaluation of their programmes, creating documents and sharing experiences

- Re-examining the quality criteria and the success indicators in ongoing projects
- Making their results widely known
- Sensitizing their partners and the media so that they spread a positive image of local building cultures and their bearers.

¹ Confucius



➔ Puesta en valor de las **prácticas constructivas tradicionales locales** para mejorar los resultados de programas de **construcción de vivienda**

El reconocimiento de las características locales de las viviendas es determinante para responder de manera eficaz a los desafíos de la lucha contra la pobreza, del mejoramiento de las condiciones de vida y del desarrollo sostenible. Es esencial, entonces, que los actores del desarrollo logren crear una visión común y estrategias claras que permitan tomar las decisiones más atinadas en contextos de intervención post-catástrofe y en lo que se refiere a las prácticas de prevención y de reducción de los riesgos.

 **Secours Catholique**
Réseau mondial Caritas
www.secours-catholique.org



www.caritasbd.org

 **Fédération internationale des Sociétés de la Croix-Rouge et du Croissant-Rouge**

www.ifrc.org

 **MISEREOR**
THE HILTSWERK
www.misereor.org

 **CRATERRE**
ENSA G

www.craterre.org



www.fondation-abbe-pierre.fr

SIGLOS DE EXPERIENCIAS LOCALES QUE ES NECESARIO VALORIZAR

La historia de la construcción demuestra que los constructores siempre han sabido hacer evolucionar su vivienda tomando en cuenta los recursos disponibles localmente para responder mejor a sus necesidades, teniendo en cuenta las dificultades sociales, climáticas y los riesgos naturales.

De esta manera, en el mundo entero, las sociedades han sabido desarrollar culturas de construcción específicas generando arquitecturas “contextualizadas” y modos de construcción particulares que presentan muy a menudo un equilibrio que hoy se podría calificar de “desarrollo sostenible”. Desafortunadamente, bajo la influencia de la globalización, esos conocimientos se han ido desacreditando con el pasar del tiempo.

Los programas de investigación y de enseñanza en torno a las culturas de la construcción son casi inexistentes, lo que limita su evolución y la invención de nuevos modelos permitiendo la integración de nuevas tecnologías y su difusión en donde fueran útiles.

Se trata sin embargo de un potencial importante, muy raramente tomado en cuenta en los programas de (re)construcción, aun cuando, a pesar de las ayudas

exteriores, más de 90% de los esfuerzos post-desastre son asumidos al nivel local. Las consecuencias son:

- la desvalorización acrecentada de esos conocimientos populares, en provecho de modelos importados muy a menudo inadaptados;
- la exagerada inversión en soluciones técnicas que no pueden ser replicadas porque son demasiado caras o demasiado sofisticadas;
- las imitaciones de calidad insuficiente o las mezclas tecnológicas no razonadas con capacidades de resistencia a los riesgos naturales inferiores a las soluciones locales;
- los beneficiarios no están más en el centro del proceso de decisión, sin embargo esto es esencial si el objetivo buscado es hacerles autónomos.

A pesar de la toma de conciencia, el aumento de las catástrofes y la presión de los medios de comunicación hacen que muy a menudo lo cuantitativo supere a lo cualitativo, a través de la aplicación de soluciones “universales”, “listas para usar”, que evidentemente responden a las necesidades a corto plazo, pero son menos eficaces e incluso contra-productivas a medio y largo plazo. Igualmente, es importante asegurarse de que no se implementen normas inadaptadas y de que no se generen esperanzas imposibles a satisfacer



CONTACT

CRAterre-ENSAG

BP 2636
60 avenue de Constantine
38036 Grenoble Cedex 2, France
Tél. : +33 (0) 4 76 69 83 35
Fax : +33 (0) 4 76 69 83 69
Email : craterre@grenoble.archi.fr

BP 53
Rue de la Buthière
Maison Levrat, Parc Fallavier
38092 Villefontaine Cedex, France
Tél. : +33 (0) 4 74 95 43 91
Fax : +33 (0) 4 74 95 64 21



PRINCIPIOS DE INTERVENCIÓN

Para aprovechar lo mejor posible este potencial en el marco de programas de vivienda, se sugiere:

- volver a poner la población al centro del proceso de análisis de las necesidades y de las capacidades locales: adoptar métodos participativos y así valorizar a las personas poseedoras de saber y de conocimientos prácticos locales, fortalecer los lazos sociales y permitir la recuperación de la dignidad de cada uno;
- detectar los conocimientos prácticos y los modos de organización locales que forman parte de las estrategias de resiliencia y de protección de las construcciones, e integrar esos elementos en el momento de la definición de los programas a implementar;

- construir por la mayoría de las personas: "Si me das pescado, comeré hoy, si me enseñas a pescar podré comer mañana"¹;
- integrar el fortalecimiento de las capacidades y competencias locales, implicando a las instituciones de formación locales quienes asegurarán un impacto a largo plazo;
- asegurar que los presupuestos invertidos en la reconstrucción sean re-generadores de ingresos, garantizando un impacto máximo sobre la economía y el desarrollo local;
- definir modelos garantizando resultados y procesos de calidad;
- educar y convencer a las instancias de decisión que participarán en el desarrollo de sectores de construcción responsables.



UN COMPROMISO COMPARTIDO

Las organizaciones implicadas en esta iniciativa se comprometen a promover y a vulgarizar los enfoques basados en la valorización de los recursos y las culturas de construcción locales en sus programas de re-construcción.

Para integrar y perpetuar esos enfoques a nivel local tanto como a nivel global, ellas proponen:

- implementar proyectos pilotos;
- coordinar sus acciones y crear sinergias con miras a un mejor reparto de las inversiones necesarias para la implementación de esta nueva estrategia;
- fortalecer el control y la evaluación de sus programas, documentar y compartir experiencias;



- dar el ejemplo a través de la construcción de prototipos para valorizar y demostrar el potencial de los materiales locales para proveer viviendas de calidad;
- comprometerse en procesos de mejoramiento de la vivienda, integrando conocimientos locales, tecnologías contemporáneas y tomando en cuenta los riesgos;
- prestar atención a las cuestiones de accesibilidad económica, a fin de hacer posible una duplicación de las



- revisar los criterios de calidad y los indicadores de éxito relativos a los proyectos implementados;
- divulgar ampliamente los resultados logrados;
- fomentar la toma de conciencia de los copartícipes y de los medios de comunicación para que den una imagen positiva de las culturas de construcción locales y de quienes las manejan.

¹ Confucio